

소방안전관리 규정

2024. 12. 01. 최초제정

제1장 총 칙

제1조(목적) 이 규정은 대전보건대학교(이하 “대학”라 한다)구성원 등의 생명·신체와 건축물·인공구조물 및 물품 등을 화재로부터 보호하기 위하여 소방안전관리에 필요한 사항을 규정함을 목적으로 한다.

제2조(적용범위) 이 규정은 교직원, 학생 및 본교를 출입하는 방문객에게 적용한다.

제3조(정의) 이 규정에서 사용하는 용어의 정의는 다음과 같다.

1. “소방시설”이란 소화설비, 경보설비, 피난구조설비, 소화용수설비, 그 밖에 소화활동 설비로서 대통령령으로 정하는 것을 말한다.
2. “예방”이란 화재의 위험으로부터 사람의 생명·신체 및 재산을 보호하기 위하여 화재발생을 사전에 제거하거나 방지하기 위한 모든 활동을 말한다.
3. “안전관리”란 화재로 인한 피해를 최소화하기 위한 예방, 대비, 대응 등의 활동을 말한다.
4. “위험물”이라 함은 인화성 또는 발화성 등의 성질을 가지는 것으로서 대통령령이 정하는 물품을 말한다..
5. “자위소방대”란 대학의 화재를 예방하고 화재 발생 시에는 즉각 출동할 수 있도록 조직된 교내 자치조직의 소방대를 말한다.

제2장 소방안전관리 조직 및 임무

제4조(소방안전관리자의 선임) ① 대학의 화재예방, 화재사고 진압 및 사후 복구 등의 업무를 담당하게 하기 위하여 소방안전관리책임자 및 소방안전관리자를 둔다.

② 본교의 소방안전관리책임자는 총장으로 하고 소방안전관리자는 팀장 이상의 직원으로 한다.

③ 대학 내 효율적이고 체계적인 소방안전관리를 위하여 사무처에서 주관하며, 관리팀은 「화재의 예방 및 안전관리에 관한 법률」과 「소방시설 설치 및 관리에 관한 법률」에 의거하여 소방안전관리 업무를 수행한다.

제5조(소방안전관리자의 책임과 역할) 소방안전관리자는 다음 각 호의 업무를 성실히 수행하여야 한다.

1. 피난계획에 관한 사항과 소방계획서의 작성 및 시행
2. 자위소방대 및 초기 대응체계의 편성·운영·교육
3. 피난시설, 방화구획 및 방화시설의 유지·관리
4. 소방시설이나 그 밖의 소방 관련 시설의 유지·관리
5. 소방 훈련 및 교육

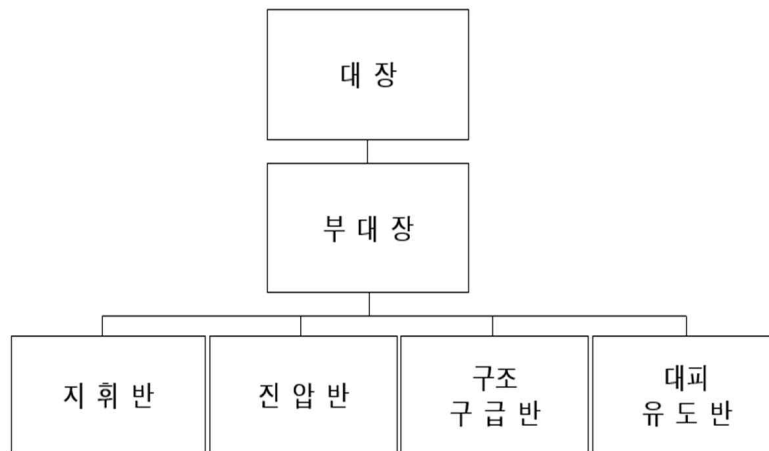
6. 화기 취급의 감독
7. 소방안전관리에 관한 업무수행에 관한 기록·유지
8. 그 밖에 소방안전관리에 필요한 업무

제3장 자위 소방대 편성

제6조(자위소방대의 편성·운영) ① 소방안전관리책임자는 화재가 발생하는 경우에 화재를 초기에 진압하고 인명 및 재산의 피해를 최소화하기 위하여 자위소방대를 편성·운영하여야 한다.

② 자위소방대는 전 교직원으로 편성하며, 대장·부대장 각 1명과 지휘반·진압반·구조구급반 및 대피유도반을 둔다.

③ 자위소방대 편성은 직원의 수를 고려하며, 자위소방대장은 총장이 되고 부대장은 소방안전관리자가 하며, 자위소방대의 편성은 다음과 같다.



제4장 교육훈련

제7조(교육 및 훈련) ① 본교 소속 교직원은 대학에서 실시하는 소방교육 및 훈련에 적극 참여하여야 한다.

② 소방훈련과 교육을 실시하되, 그 중 1회 이상은 소방관서와 합동으로 소방훈련을 실시하여야 한다.

③ 소방안전관리자는 교육 및 훈련을 위하여 전문인을 외부로부터 초빙할 수 있다.

④ 제2항에 따라 소방훈련과 교육을 실시할 때에는 소화·화재통보·피난 등의 요령에 관한 사항을 포함하여 실시하여야 한다.

⑤ 제2항에 따라 실시한 소방훈련과 교육에 대한 기록을 보관하여야 한다.

제5장 안전관리 업무

제8조(안전업무 우선) ① 대학 내 화재사고 예방을 위한 위험 요소 제거, 훈련 및 교육,

점검 등의 안전관련 업무를 모든 분야에서 최우선적으로 배려하고 적극 협조하여야 하며 안전조치를 취해야 한다.

② 소방안전관리자의 승인 없이 교내 소방시설 등의 임의 조작 및 사용을 금지하며, 불가피한 사정으로 사용이 필요한 경우에도 반드시 사전에 소방안전관리자와 협의하여야 한다.

제9조(공사시설) 대학 내에서 공사를 행하는 자는 다음 사항을 준수하여야 한다.

1. 용접, 기타 화기 등을 사용하는 경우 사전 협의나 작업계획을 소방안전관리자에게 제출하는 한편 작업의 실시에는 있어서는 필요한 지시를 받아야 한다.

2. 화기 등을 사용하는 작업에 있어서는 소화기 등을 비치한다.

3. 지정된 장소 외에서는 흡연 등의 화기를 취급하지 않는다.

4. 위험물류의 사용은 그때마다 소방안전관리자의 승인을 받은 후 사용한다.

5. 소방안전관리는 작업책임자가 책임을 진다.

제10조(소방점검) ①소방안전관리자는 「소방시설 설치 및 관리에 관한 법률」 제22조(소방시설등의 자체점검)에 따라 정기적으로 소방점검을 실시하고 그 결과를 관할 소방서장에게 제출하여야 한다.

② 각 부서 및 학과는 각종 소방점검에 적극 협조하여야 한다.

제11조(예산지원) 총장은 화재예방, 소방시설 설치·유지활동에 필요한 예산을 우선적으로 지원할 수 있다.

부 칙

①(시행일) 이 규정은 2024년 12월 1일로부터 시행한다.

②(경과조치) 이 제정규정은 2024년 11월 1일부터 소급하여 적용한다.